



Centralna Komisja Egzaminacyjna

Arkusz zawiera informacje prawnie chronione do momentu rozpoczęcia egzaminu.

Układ graficzny © CKE 2010

WPISUJE ZDAJĄCY

KOD

--	--	--

PESEL

--	--	--	--	--	--	--	--	--	--	--	--

*Miejsce
na naklejkę
z kodem*

EGZAMIN MATURALNY Z HISTORII MUZYKI

POZIOM ROZSZERZONY

MAJ 2012

Instrukcja dla zdającego

1. Sprawdź, czy arkusz egzaminacyjny zawiera 11 stron, nuty i płytę z nagraniami. Ewentualny brak zgłoś przewodniczącemu zespołu nadzorującego egzamin.
2. Arkusz zawiera trzy części. Część pierwsza arkusza to test, część druga wymaga analizy przykładów muzycznych, a część trzecia napisania wypracowania na jeden z podanych tematów.
3. Czynności zaplanuj tak, aby możliwe było rozwiązanie zadań z trzech części arkusza w ciągu 180 minut.
4. Rozwiązania zadań zamieść w miejscu na to przeznaczonym.
5. Pisz czytelnie. Używaj długopisu/pióra tylko z czarnym tuszem/atramentem.
6. Nie używaj korektora, a błędne zapisy wyraźnie przekreśl.
7. Pamiętaj, że zapisy w brudnopisie nie będą oceniane.
8. Na tej stronie oraz na karcie odpowiedzi wpisz swój numer PESEL i przyklej naklejkę z kodem.
9. Nie wpisuj żadnych znaków w części przeznaczonej dla egzaminatora.

**Czas pracy:
180 minut**

**Liczba punktów
do uzyskania: 50**



MHM-R1_1P-122

Część I. (20 punktów)**Zadanie 1. (1 pkt)**

W starożytnej Grecji bogowie często przedstawiani byli z instrumentami. Na zamieszczonym poniżej malowidle widzimy boga muzyki grającego na instrumencie strunowym. Instrument ten stał się jego atrybutem i wykorzystywany był m.in. w ramach igrzysk pytyjskich w Delfach, odprawianych ku jego czci.



Nazwij przedstawiony instrument i podaj imię grającego na nim boga.

Nazwa instrumentu

Imię boga

Zadanie 2. (2 pkt)

Do podanych w tabeli tytułów mszy dopisz odpowiednie nazwiska kompozytorów oraz stulecia, w których te utwory powstały.

Nazwiska kompozytorów wybierz spośród podanych.

Guillaume de Machaut, Joseph Haydn, Marcin Leopolita, Wolfgang Amadeus Mozart,
Guillaume Dufay

Tytuł mszy	Nazwisko kompozytora	Stulecie
<i>L'homme arme</i>		
<i>Msza koronacyjna</i>		
<i>Notre-Dame</i>		
<i>Missa paschalis</i>		

Zadanie 3. (1 pkt)

Przeczytaj fragment listu Fryderyka Chopina i wykonaj polecenie.

[...] sam jeden o dwunastej [...] udałem się do Świętego Szczepana [...]. Nie dla nabożeństwa, ale dla przypatrzenia się o tej porze temu olbrzymiemu gmachowi, stanąłem w najciemniejszym kącie u stóp gotyckiego filara. Nie da się opisać ta wspaniałość, ta wielkość tych ogromnych sklepień [...]. Za mną grób, pode mną grób... tylko nade mną grobu brakowało. Ponura roiła mi się harmonia [...]. Czuję więcej niżeli kiedy osierociałość moją. [...]

Geneza jednego z dzieł Fryderyka Chopina przypisywana jest ponurym nastrojom wigilijnym, których ślad znalazł się w przejmujących listach z Wiednia, pisanych w grudniu 1830 roku. Podaj nazwę gatunku i tonację tego utworu.

.....

Zadanie 4. (2 pkt)

Barok był pierwszą w historii muzyki epoką, w której wiele uwagi poświęcano zagadnieniom dotyczącym stylu. Już u progu epoki wprowadzono rozróżnienie między *stile antico* i *stile moderno*.

Przedstaw cechy *stile antico* i *stile moderno*.

Stile antico

.....

Stile moderno

.....

Zadanie 5. (1 pkt)

Podaj termin, którego używa się dla nazwania opisanych poniżej zjawisk muzycznych.

Oznaczenie przyśpieszenia tempa najczęściej w zakończeniu utworu, lub w fudze – wprowadzenie tematu w kolejnym głosie przed ukończeniem jego prezentacji w głosie poprzedzającym.

.....

Zadanie 6. (2 pkt)

Wymień dwa argumenty uzasadniające tezę, że Modest Musorgski był przedstawicielem stylu narodowego w muzyce rosyjskiej. Każdy z argumentów zilustruj odpowiednim przykładem z twórczości kompozytora.

1.

.....

2.

.....

Wypełnia egzaminator	Nr zadania	1.	2.	3.	4.	5.	6.
	Maks. liczba pkt	1	2	1	2	1	2
	Uzyskana liczba pkt						

Zadanie 7. (2 pkt)

Jednym z kierunków w sztuce przełomu XIX i XX wieku był ekspresjonizm. W historii muzyki do kompozytorów tego kierunku zalicza się m.in. Aleksandra Skriabina.

A. Wskaż dwie cechy stylu Aleksandra Skriabina, które pozwalają kształtować napięcie emocji i osiągać muzyczną siłę wyrazu.

1.
.....

2.
.....

B. Podaj nazwiska dwóch innych kompozytorów – ekspresjonistów.

1.

2.

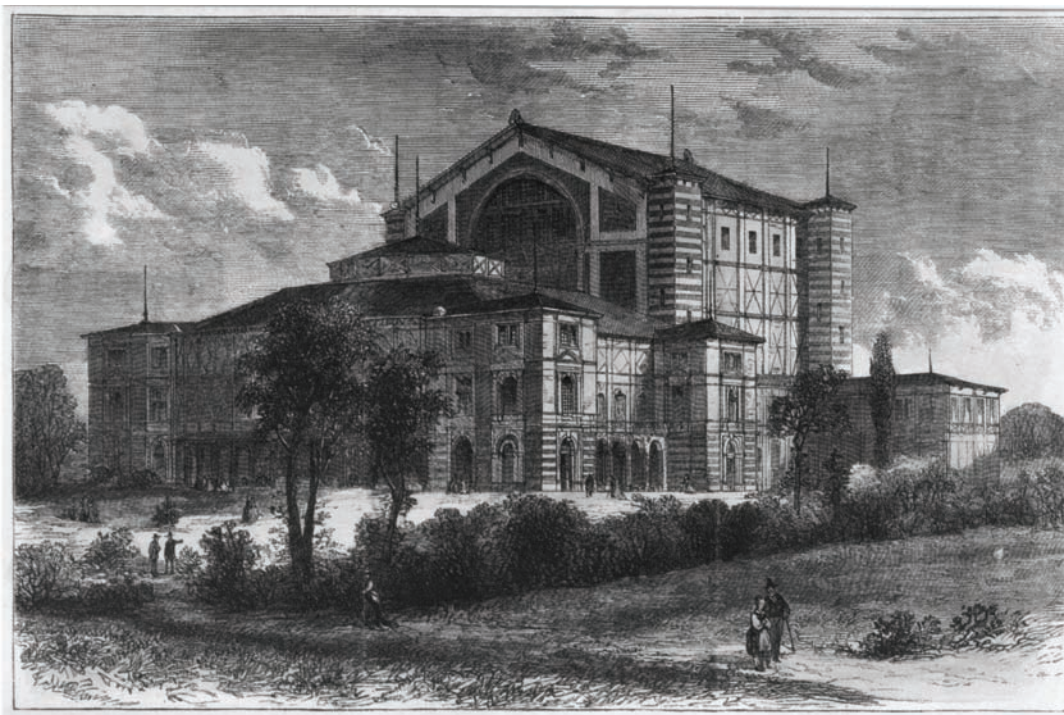
Zadanie 8. (1 pkt)

Na poniższej liście podkreśl nazwiska kompozytorów, którzy działali na polskim dworze królewskim w czasach panowania Władysława IV Wazy.

Wacław z Szamotuł, Bartłomiej Pękiel, Mikołaj Zieleński, Adam Jarzębski, Józef Elsner

Zadanie 9. (1 pkt)

Ilustracja przedstawia gmach teatru operowego, w którym w 1876 roku odbyła się premiera tetralogii *Pierścień Nibelunga*.



Podaj nazwę miejscowości, w której znajduje się ten teatr, oraz nazwisko kompozytora, który był jego projektantem.

Nazwa miejscowości

Kompozytor

Zadanie 10. (1 pkt)

Podaj wybrany przykład utworu Ludwiga van Beethovena, który stanowi 5-częściowy cykl sonatowy.

.....

Zadanie 11. (1 pkt)

Uporządkuj chronologicznie wymienione poniżej kompozycje Karola Szymanowskiego. Obok numerów wpisz odpowiednie litery.

A. Symfonia „Pieśń o nocy”

B. Stabat Mater

C. Preludia fortepianowe

1. 2. 3.

Zadanie 12. (1 pkt)

Przyporządkuj wymienione środki techniki kompozytorskiej odpowiednim kompozytorom.

1. Modi o ograniczonej transpozycyjności

A. John Cage

2. Collage

B. Olivier Messiaen

3. Technika punktualistyczna

C. Anton Webern

D. Béla Bartók

1. 2. 3.

Zadanie 13. (2 pkt)

A. Wyjaśnij, w jaki sposób technika fauxbourdon wpłynęła na harmonikę modalną.

.....
.....
.....

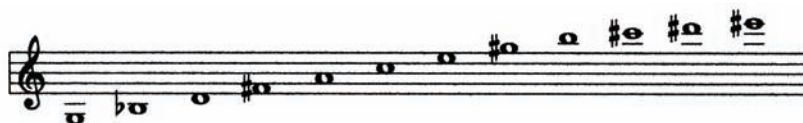
B. Podaj imię i nazwisko polskiego kompozytora, który posługiwał się tą techniką, oraz wiek, w którym tworzył.

Kompozytor

Wiek

Zadanie 14. (1 pkt)

Poniżej przedstawiono serię dodekafoniczną stanowiącą podstawę *Koncertu skrzypcowego „Pamięci Aniola”* Albana Berga. Przeanalizuj serię i wyjaśnij, której zasady dodekafonii kompozytor tu nie przestrzega.



.....
.....

Wypełnia egzaminator	Nr zadania	7.	8.	9.	10.	11.	12.	13.	14.
	Maks. liczba pkt	2	1	1	1	1	1	2	1
	Uzyskana liczba pkt								

Zadanie 15. (1 pkt)

Oceń prawdziwość poniższych informacji, wpisując obok każdego zdania słowo *prawda* lub *fałsz*.

A.	Andreas Werckmeister w traktacie <i>Musicalische Temperatur</i> podejmuje problem temperacji stroju instrumentów muzycznych.	
B.	Nad temperacją stroju instrumentów muzycznych pracowało wielu teoretyków i kompozytorów baroku, m.in. Andreas Werckmeister i Jean Philippe Rameau.	
C.	Andreas Werckmeister jest autorem traktatu <i>Dodekachordon</i> , w którym przedstawia system 12 skal modalnych.	

Część II. Analiza przykładów muzycznych (10 punktów)

Na podstawie nagrań i nut wykonaj polecenia wskazane w zadaniach 16. – 20.
Z treścią poleceń zapoznaj się **przed** przystąpieniem do przesłuchania nagrań.

Zadanie 16. (2 pkt) 🎧

A. Na podstawie nagrania i zapisu nutowego fragmentu *Lamentu Dydony* z opery *Dydona i Eneasz* Henry Purcella nazwij figurę retoryczną, obrazującą główny afekt tego utworu.

.....

B. Porównaj zapis nutowy z jego dźwiękową realizacją i opisz sposób wykonania partii solowej w ramach powtórzenia pierwszej części.

.....

.....

Zadanie 17. (4 pkt) 🎧

Ludwig van Beethoven w *Wariacjach op. 35* opracował dwa różne tematy. Drugi z nich bywa nazywany „tematem prometejskim”.

A. Na podstawie nagrania i zapisu nutowego fragmentów *Wariacji* wskaż numer taktu, w którym Beethoven wprowadza drugi temat.

.....

B. Opisz środki techniki wariacyjnej zastosowane w opracowaniu każdego z tematów.

.....

.....

.....

.....

C. Podaj nazwę ścisłej formy imitacyjnej stanowiącej finał utworu (od taktu 370 – przykłady nutowe s. 6) i wyjaśnij, na czym polega jej związek z wariacjami.

.....

.....

.....

D. Wymień inny utwór Beethovena, w którym także pojawia się „temat prometejski”.

.....

Zadanie 18. (2 pkt) 🗣️

A. Przykład nutowy przedstawia początkowy fragment partytury drugiej części *IX Symfonii d - moll* Ludwiga van Beethovena. Po przeanalizowaniu tego przykładu wskaż zmiany, jakie nastąpiły w obsadzie orkiestry w stosunku do pierwszej symfonii tego kompozytora.

.....

.....

B. Po wysłuchaniu nagrania tego fragmentu i zwróceniu uwagi na tempo i charakter wyrazowy tej części, przedstaw sposób odejścia Beethovena od klasycznego modelu cyklu sonatowego.

.....

.....

Zadanie 19. (2 pkt) 🗣️

A. Na podstawie nagrań i fragmentów partytur, porównaj środki techniki kompozytorskiej zastosowane w *Lamencie Dydony* Purcella (nagranie do zadania 16.) i w trzeciej części *Koncertu na orkiestrę* Witolda Lutosławskiego oraz wyjaśnij, na czym polega ich podobieństwo.

.....

.....

B. Uwzględniając wyniki porównania z części A, podaj nazwę kierunku w muzyce pierwszej połowy XX wieku, którego cechy posiada prezentowany fragment *Koncertu na orkiestrę* Lutosławskiego.

.....

Wypełnia egzaminator	Nr zadania	15.	16.	17.	18.	19.
	Maks. liczba pkt	1	2	4	2	2
	Uzyskana liczba pkt					

Część III. Wypracowanie (20 punktów)**Zadanie 20. (20 pkt)**

Napisz wypracowanie na jeden z niżej podanych tematów.

Temat nr 1

Przedstaw znaczenie techniki wariacyjnej w kształtowaniu dzieła muzycznego w oparciu o wybrane przykłady z różnych epok.

W pracy wykorzystaj wnioski z analizy przykładów z drugiej części arkusza oraz zamieszczony niżej cytat.

Jeśli coś jest rzeczą piękną, to ozdobione i wzbogacone jest nią w jeszcze większym stopniu.

Benigne de Bacilly (1689)

Temat nr 2

Przedstaw nowatorskie cechy języka muzycznego Ludwiga van Beethovena w kontekście twórczości kompozytorów epoki klasycyzmu.

W pracy wykorzystaj wnioski z analizy przykładów z drugiej części arkusza oraz zamieszczony niżej cytat.

Nie da się zaprzeczyć, że pan Beethoven idzie w kompozycji swoją własną drogą. Ale jakaż ta droga dziwaczna, męcząca! Sama tylko uczoność, uczoność i uczoność, zupełny brak śpiewnych melodii! [...] Wyszukane modulacje, unikanie normalnych połączeń akordowych, kumulowanie trudności – można stracić cierpliwość i zapłnąć do muzyki, słuchając tych utworów.

Korespondent „Allgemeine Musikalische Zeitung” (1800)

.....

.....

.....

.....

.....

.....

.....

.....

.....

.....

.....

.....

.....

.....

.....

.....

.....

.....

.....

.....

.....

Wypełnia egzaminator	Nr zadania	20.
	Maks. liczba pkt	20
	Uzyskana liczba pkt	

BRUDNOPIS