

Miejsce  
na naklejkę  
z kodem



dysleksja

# PRÓBNY EGZAMIN MATURALNY Z GEOGRAFII

Arkusz I

Czas pracy 120 minut

ARKUSZ I

STYCZEŃ  
ROK 2005

## Informacja dla zdającego:

1. Sprawdź, czy arkusz egzaminacyjny zawiera 16 stron i barwną mapę.  
Ewentualny brak zgłoś przewodniczącemu zespołu nadzorującego egzamin.
2. Przy każdym zadaniu podana jest możliwa do uzyskania liczba punktów.
3. Za poprawne rozwiązanie wszystkich zadań możesz otrzymać łącznie 100 punktów.
4. Pisz tylko w kolorze czarnym.
5. Nie używaj korektora.
6. W przypadku podania błędnej odpowiedzi dany fragment pracy wyraźnie przekreśl.  
Nie będzie on podlegał ocenie.
7. Podczas egzaminu możesz korzystać z lupy, linijki oraz prostego kalkulatora.
8. Do ostatniej kartki arkusza dołączona jest **karta odpowiedzi**, którą **wypełnia nauczyciel**.

*Życzymy powodzenia!*

(Wpisuje zdający przed rozpoczęciem pracy)

--	--	--	--	--	--	--	--	--	--	--

**PESEL ZDAJĄCEGO**

Zadania od 1 do 11 rozwiąż, korzystając z mapy „Góry Stołowe” w skali 1 : 50 000.

### Zadanie 1. (3 pkt)

Uzupełnij zdania nazwami obiektów geograficznych położonych na obszarze Parku Narodowego Gór Stołowych lub w pobliżu jego granic.

Najwyższym szczytem Gór Stołowych jest a) .....  
(919 m n. p. m.), który wznosi się na północ od miejscowości b) .....

Na wierzchowinie, w bliskim sąsiedztwie Kręgielnego Traktu, znajduje się rezerwat przyrody c) ....., a na SE od tego rezerwatu wznosi się skała d) .....( 751 m n.p.m.).

Przez południowo-wschodnią część Parku Narodowego Gór Stołowych płynie potok e)....., a na południe od niego rozciąga się niezbyt wysoki, wznoszący się na wysokość 733 m n.p.m., f) .....

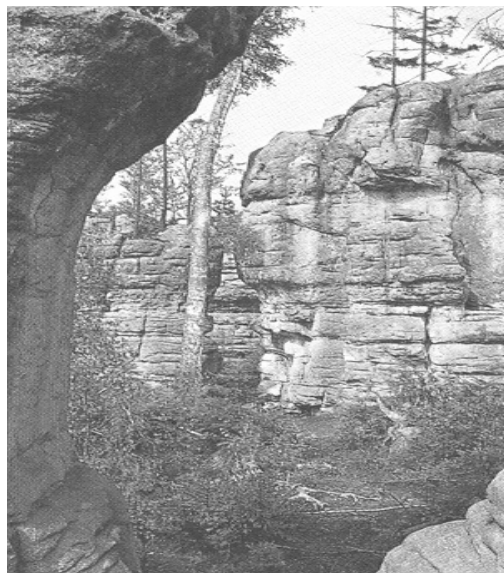
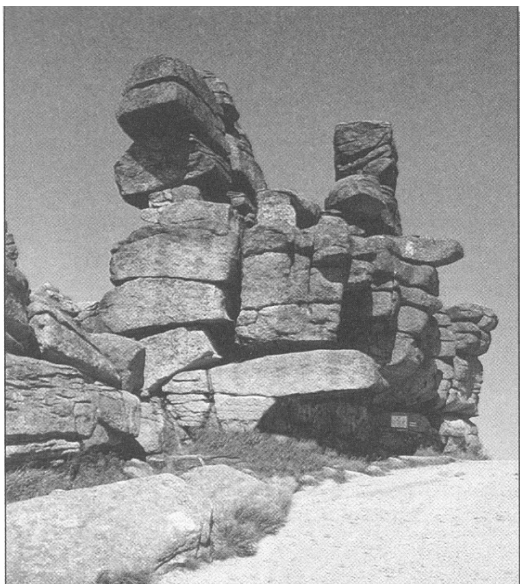
### Zadanie 2. (3 pkt)

Spośród podanych zdań wybierz i podkreśl **tylko** te, które są prawdziwe i charakteryzują Góry Stołowe.

- A. Góry Stołowe to typowe góry o budowie płytowej.
- B. Najważniejszą skałą Gór Stołowych jest bazalt.
- C. Góry Stołowe charakteryzuje inwersyjna budowa rzeźby.
- D. Góry Stołowe mają budowę płaszczwinową.
- E. Kształty form skalnych w Górach Stołowych to skutek wietrzenia chemicznego.
- F. Góry Stołowe zbudowane są z piaskowca ciosowego.

### Zadanie 3. (3 pkt)

Korzystając z zamieszczonych fotografii oraz mapy, podaj trzy elementy rzeźby, charakterystyczne dla obszaru Parku Narodowego Gór Stołowych.



Źródło: Praca zbiorowa pod redakcją Puskarza J., *Geografia , Encyklopedia szkolna PWN*, PWN, Warszawa, 2003.

Grudzińska D., Kowalik W., Krynicka - Tarnacka T., *Świat i Polska, Środowisko przyrodnicze*, SOP, Toruń, 2003.

.....

.....

.....

.....

**Zadanie 4. (3 pkt)**

Powierzchnia Parku Narodowego Gór Stołowych po stronie polskiej wynosi  $48 \text{ km}^2$ . Oblicz, jego powierzchnię na mapie w skali 1 : 50 000. Zapisz obliczenia i odpowiedź.

Miejsce na obliczenia

Odpowiedź .....

**Zadanie 5. (2 pkt)**

Podczas wędrowek po Kotlinie Kłodzkiej dotarłeś do miejscowości Łężyce i planujesz wycieczkę niebieskim szlakiem do rezerwatu przyrody Wielkie Torfowisko Batorowskie.

Oblicz różnicę wysokości jaką musisz pokonać, wyruszając z najniższej położonej części tej miejscowości (560 m n.p.m.) do rezerwatu przyrody (710 m n.p.m.). Zapisz obliczenia i odpowiedź.

Miejsce na obliczenia

Odpowiedź .....

**Zadanie 6. (3 pkt)**

Szosa Stu Zakrętów należy do jednych z najbardziej turystycznie atrakcyjnych dróg, które prowadzą przez Park Narodowy Gór Stołowych. Na podstawie mapy podaj trzy przyczyny turystycznej atrakcyjności tej drogi.

.....

.....

.....

.....

**Zadanie 7. (4 pkt)**

Zaproponuj wycieczkę pieszą po parku narodowym, szlakiem turystycznym (lub szlakami turystycznymi w przypadku ich łączenia się), z którego najlepiej można obserwować krajobraz Gór Stołowych. Swoją propozycję uzasadnij, podając trzy argumenty.

Propozycja .....

Uzasadnienie .....

.....  
.....  
.....  
.....  
.....

**Zadanie 8. (5 pkt)**

Oceń znaczenie (przyrodnicze, społeczne) ścieżek dydaktycznych i spacerowych, które poprowadzono przez park narodowy oraz tereny do niego przylegające. Oceniając, podaj pięć argumentów.

.....  
.....  
.....  
.....  
.....  
.....  
.....  
.....  
.....  
.....

**Zadanie 9. (1 pkt)**

Podaj dwa zagrożenia dla Parku Narodowego Gór Stołowych, wynikające z eksploatacji surowców skalnych w jego sąsiedztwie.

.....  
.....  
.....  
.....  
.....

**Zadanie 10. (4 pkt)**

Uzasadnij, dlaczego Radków i okolice mogą być uznane za atrakcyjne miejsca dla turystów. Uzasadniając, podaj cztery przyczyny.

.....

.....

.....

.....

.....

.....

.....

.....

.....

.....

.....

.....

.....

.....

.....

.....

.....

.....

.....

.....

.....

.....

.....

**Zadanie 11. (3 pkt)**

Drogi: Praski Trakt i Kręgielny Trakt w minionych wiekach ze względu na położenie obszaru, przez który prowadzą, spełniały rolę strategiczną. Obecnie ich znaczenie ogranicza się do ruchu lokalnego. Utworzenie Parku Narodowego Gór Stołowych wiąże się z potrzebą zmian w wykorzystaniu dróg, które prowadzą przez jego obszar. Zaproponuj trzy zmiany wykorzystania części Praskiego Traktu i Kręgielnego Traktu, położonych na obszarze parku.

.....

.....

.....

.....

.....

.....

.....

.....

.....

.....

.....

.....

.....

.....

.....

.....

.....

.....

.....

.....

.....

.....

.....

### Zadanie 12. (2 pkt)

Podaj trzy przykłady wpływu jednej z konsekwencji ruchu obrotowego Ziemi - następstwa dnia i nocy – na funkcjonowanie środowiska przyrodniczego.

.....

.....

.....

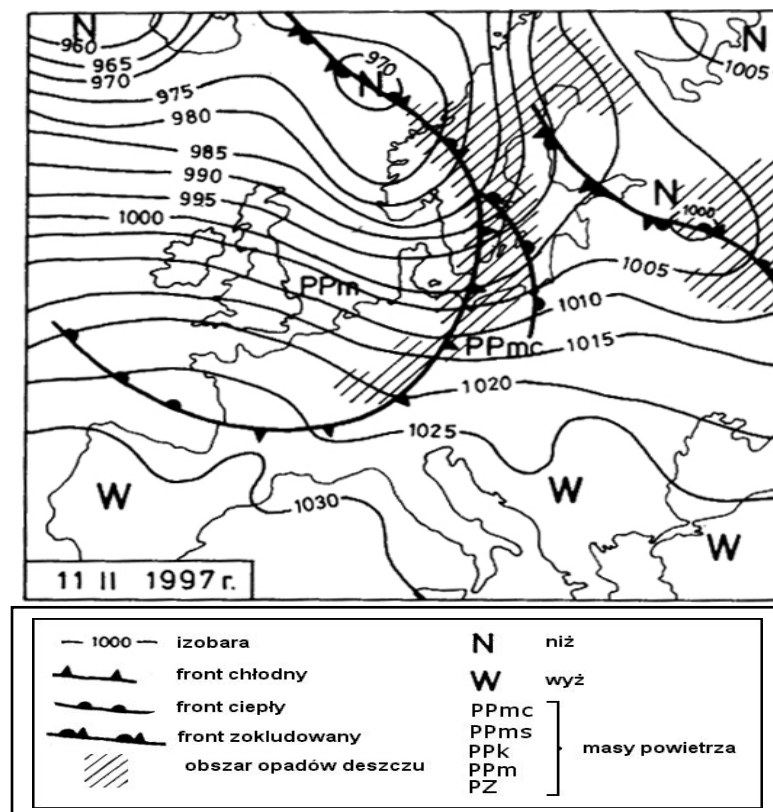
.....

### Zadanie 13. (3 pkt)

Na mapie przedstawiono sytuację synoptyczną Europy w dniu 11 lutego 1997 roku.

Opisz przebieg stanów pogody na obszarze tego kontynentu.

W odpowiedzi uwzględnij rozkład ośrodków ciśnienia atmosferycznego, rodzaj mas powietrza, przebieg frontów atmosferycznych, występowanie opadów.



Źródło: Woś A., *Klimat Polski*, PWN, Warszawa, 1999.

.....

.....

.....

.....

.....

.....

.....

.....

### Zadanie 14. (3 pkt)

Spośród podanych zdań, wybierz **tylko** te, które są prawdziwe i dotyczą Morza Bałtyckiego.

- A. Morze Bałtyckie jest morzem szelfowym.
- B. Bałtyk należy do mórz międzykontynentalnych.
- C. Na Bałtyku występują pływy morskie o dużej amplitudzie.
- D. Bałtyk jest morzem o małym zasoleniu wód.
- E. Maksymalne głębokości Bałtyku przekraczają 1000 m.
- F. Gatunki fauny morskiej są mniej liczne w Bałtyku niż w Morzu Północnym.

### Zadanie 15. (2 pkt.)

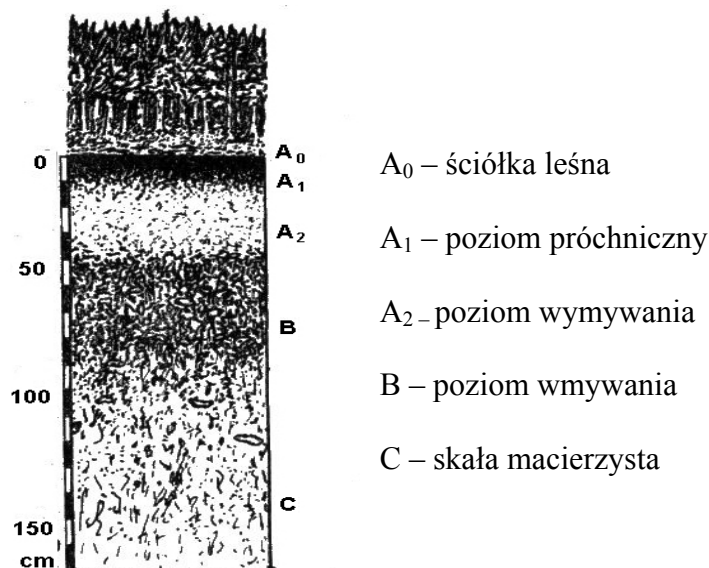
Tajga, obok wilgotnego lasu równikowego, należy do największych pod względem powierzchni, formacji leśnych na Ziemi.

Wyjaśnij zależność między jej bioróżnorodnością a warunkami klimatycznymi i glebowymi. Wyjaśniając, podaj dwa przykłady zależności.

Korzystaj z zamieszczonych danych meteorologicznych, profilu glebowego oraz własnej wiedzy.

Stacja	$\phi$		I	II	III	IV	V	VI	VII	VIII	IX	X	XI	XII	Rok
A	58° N	T°C	-18,5	-17,3	-10,8	1,3	9,6	16,0	18,1	15,7	9,4	1,6	-9,4	-16,8	-0,1
		mm	18	15	20	25	41	61	74	64	53	38	36	25	470

Źródło: *Tablice geograficzne*, Adamantan, Warszawa, 1998.



Źródło: Kondracki J., *Geografia fizyczna Polski*, PWN, Warszawa, 1978.

.....

.....

.....

.....

.....

### **Zadanie 16. (4 pkt)**

Po przeczytaniu tekstu, podaj cztery konsekwencje (np.: przyrodnicze, gospodarcze, społeczne) będące następstwem klęski żywiołowej, spowodowanej przez cyklon tropikalny - huragan Mitch.

24 października 1998 na Morzu Karaibskim utworzył się potężny cyklon tropikalny. W krótkim czasie osiągnął prędkość ponad 250 km/h. Był to jeden z najsilniejszych huraganów, który pojawił się u wybrzeży Nikaragui, Hondurasu i Gwatemali w XX wieku. Niskie ciśnienie i wicher spiętrzyły fale na wysokość powyżej 5,5 metrów. Ogromne masy wody wlały się na wybrzeża, powodując śmierć tysięcy ludzi i niszcząc wszystko na swej drodze. Na lądzie prędkość huraganu spadła poniżej 200 km/h. Ulewne deszcze (w niektórych rejonach spadło około 500 mm) spowodowały gwałtowne powodzie oraz lawiny błotne, których tysiące ton, spływając po stokach gór, zalewały osiedla, drogi i nieliczne autostrady. Odpływ wody był niemożliwy ze względu na ogromne fale morskie, które wdzierały się w głąb lądu. W dniu 27 października huragan wiał z mniejszą siłą i zmienił się w tropikalną burzę. Ulewne deszcze sprawiły, iż masy wody spływające z gór w Nikaragui, żłobiły koryta, jak prawdziwe rzeki i niszczyły plantacje bawełny i kawy. Następnego dnia 28 października huragan ponownie zabrał życie tysiącom ludzi. Ginęli oni w ogromnej masie wody i szlamu, który wylewał się z pękniętego krateru wygasłego wulkanu Casitas w pobliżu miasta Poseltoga. Gdy woda trzy dni później dotarła do Tegucigalpy, miasto zostaje odcięte od świata. Przystają działać telefony, a wezbrana rzeka zalała biurowce na przedmieściach miasta do wysokości pierwszego piętra. W kilka dni później, gdy huragan osłabł i zamarł nad Tegucigalpą zaświeciło Słońce.

Źródło: Opracowano na podstawie: *Planeta katastrof-Mitch uderzył jak młot boga*, Focus Ekstra, Focus, marzec 2000.

Makowska D i in., *Geografia*, WSiP Spółka Akcyjna, Warszawa, 2002.

.....

.....

.....

.....

.....

.....

.....

.....

.....

.....

.....

.....

.....

.....

.....

.....

.....

.....

.....

.....

.....

.....



### Zadanie 17. (4 pkt)

Rolnictwo plantacyjne to sposób gospodarowania, którego początki sięgają czasów kolonizowania południowej Afryki przez Europejczyków. Obecnie największe obszary plantacyjne występują w różnych regionach świata, np.: Ameryce Południowej i Środkowej oraz południowej i południowo-wschodniej części Azji.

Podaj trzy cechy rolnictwa plantacyjnego oraz oceń jego wpływ na środowisko przyrodnicze.

a) Cechy rolnictwa plantacyjnego .....

.....

.....

.....

b) Ocena wpływu rolnictwa plantacyjnego na środowisko przyrodnicze.....

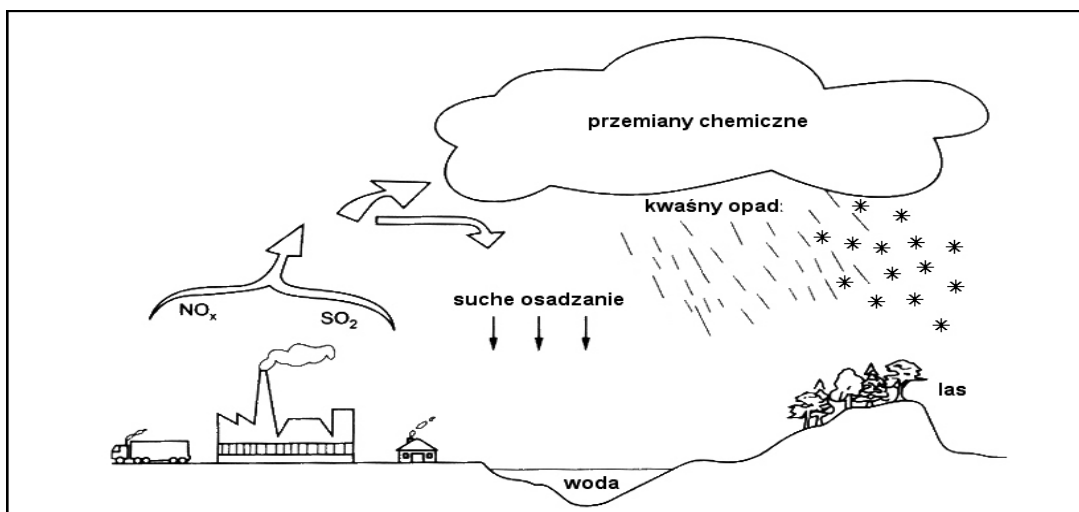
.....

.....

.....

### Zadanie 18. (4 pkt)

Korzystając z zamieszczonego rysunku, podaj dwie przyczyny i dwie konsekwencje występowania kwaśnych opadów.



Źródło: Kompendium wiedzy o ekologii, PWN, Poznań, 1999.

Przyczyny .....

.....

.....

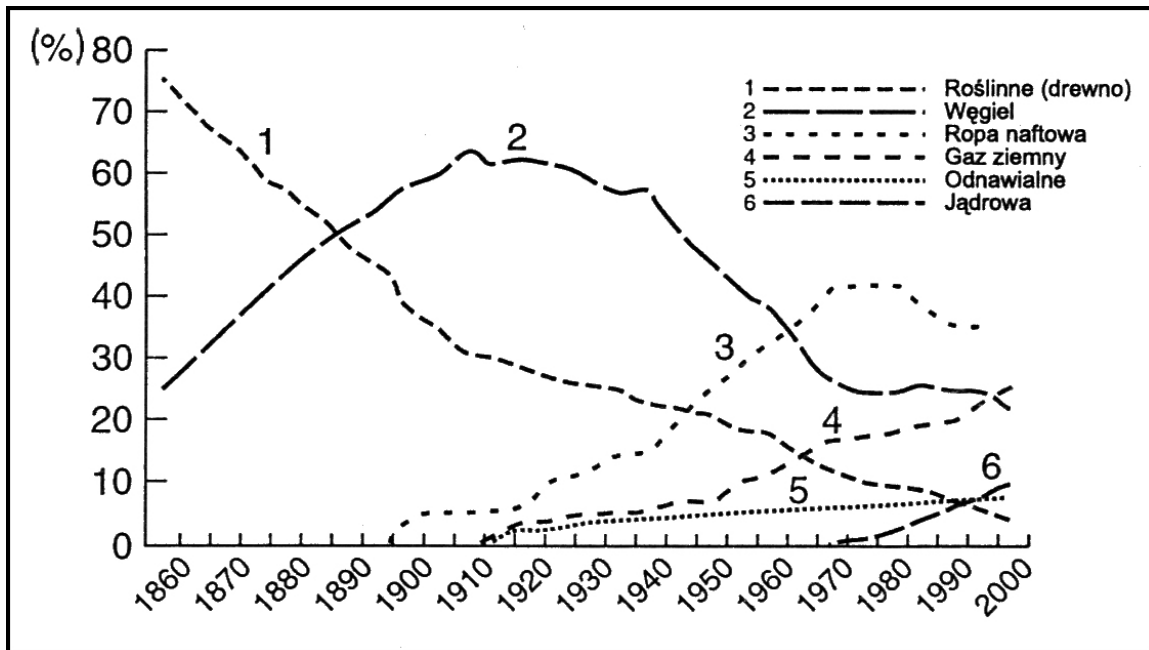
Konsekwencje .....

.....

.....

**Zadanie 19. (4. pkt)**

Na podstawie analizy wykresu podaj cztery różnice, dotyczące wykorzystania surowców do produkcji energii elektrycznej w roku 1900 i 2000.



Źródło: Świć H., *Gaz ziemny w światowej gospodarce*, „Geografia w szkole”, Warszawa, 1999.

.....

.....

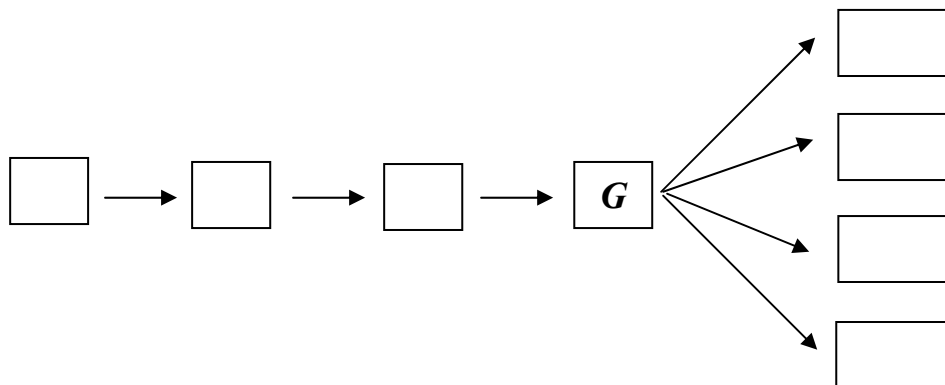
.....

.....

.....

**Zadanie 20. (4 pkt)**

Utwórz model przyczynowo-skutkowy degradacji Jeziora Aralskiego na Nizinie Turańskiej. W tym celu wpisz we właściwe miejsca na schemacie litery od A do H, którym odpowiadają poszczególne etapy tego procesu.

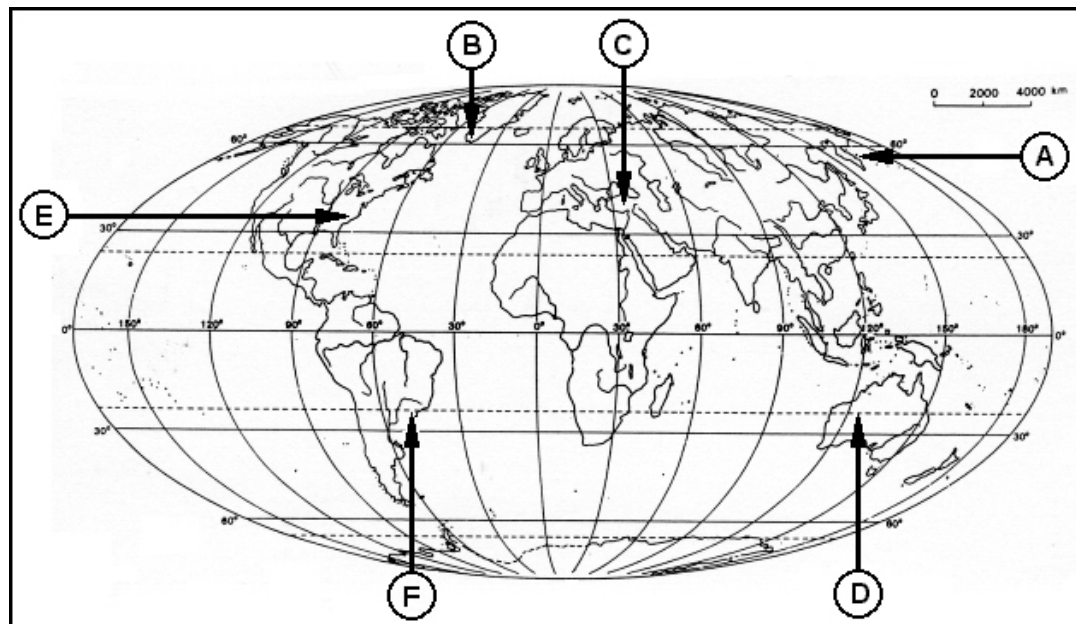


- A. Utrata źródeł utrzymania rybaków.
- B. Wyginięcie wielu gatunków flory i fauny.
- C. Wykorzystanie wód do nawadniania pól uprawnych.
- D. Wywiewanie soli i pyłu z odsłoniętego dna jeziora.
- E. Zasilanie jeziora wodami rzek Syr - darii i Amu - darii.
- F. Zwiększenie zasolenia wód.
- G. Wysychanie wody i zmniejszanie się powierzchni jeziora.
- H. Ograniczenie dopływu wód rzecznych do jeziora.

### Zadanie 21. (4 pkt)

Na mapie konturowej świata literami od A do F oznaczono obszary o różnej gęstości zaludnienia. Przyporządkuj obszarom wskazanym na mapie właściwe im określenia: *ekumena*, *anekumena*, *subekumena*.

Podane określenia mogą się powtórzyć.



Źródło: Opracowano na podstawie: *Atlas Geograficzny Świata*, PPWK, Warszawa, 1997.  
*Atlas Geograficzny Świata*, DEMART, Warszawa.

Oznaczenia na mapie	Obszar	Przyporządkowane określenia
A	Półwysep Kamczatka	
B	Grenlandia (część południowa)	
C	Półwysep Azji Mniejszej	
D	Wielka Pustynia Piaszczysta	
E	Nizina Atlantycka	
F	<i>Wyżyna Brazylijska (część pd-wsch)</i>	<i>ekumena</i>

### Zadanie 22. (4 pkt)

Europa należy do obszarów o dużej atrakcyjności osadniczej. Uzasadnij to stwierdzenie, podając cztery argumenty.

.....

.....

.....

.....

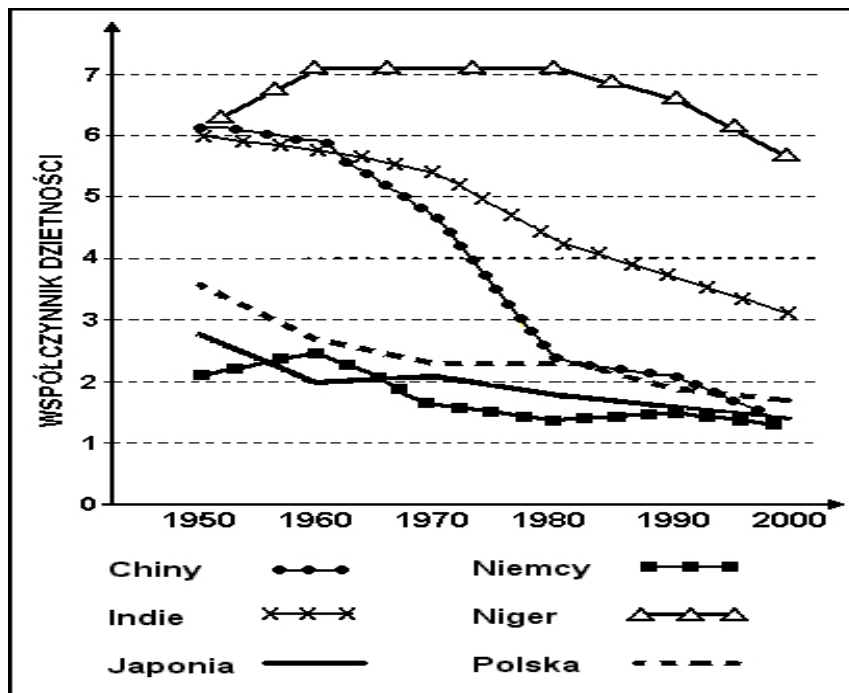
.....

.....

### Zadanie 23. (4 pkt)

Dzietność to współczynnik, którego wielkość ma wpływ na wiek społeczeństwa, a oznacza liczbę dzieci przypadającą na jedną kobietę w wieku rozrodczym.

Na podstawie analizy wykresu, podaj dwa podobieństwa i dwie różnice, dotyczące zmian współczynnika dzietności w wybranych państwach w latach 1950-2000.



Źródło: Kop J., i in., *Geografia*, PWN, Warszawa, 2003.

Podobieństwa .....

.....

.....

Różnice .....

.....

.....

**Zadanie 24. (4 pkt)**

Przedstaw trzy konsekwencje (np.: gospodarcze, społeczne) małej dzietności kobiet w krajach wysoko i średnio rozwiniętych oraz oceń i uzasadnij możliwości wzrostu wielkości tego współczynnika.

Konsekwencje .....

.....

.....

.....

Ocena i uzasadnienie .....

.....

.....

**Zadanie 25. (1 pkt)**

W tabeli zamieszczono dane statystyczne dotyczące migracji wewnętrznych w Polsce. Oblicz dla lat 1991 i 1999 saldo migracji w miastach Polski. Wynik zapisz w tabeli.

LATA	MIASTO		WIEŚ		Saldo migracji w miastach
	napływ	odpływ	napływ	odpływ	
w tysiącach – przeciętne roczne					
1991	331,2	224,8	174,2	280,6	
1999	241,4	238,6	191,0	193,8	

Źródło: Kądziółka J. i in., *Świat w liczbach*, WSiP, Warszawa, 2002.

Miejsce na obliczenia:

**Zadanie 26. (2 pkt)**

Wyjaśnij zmiany salda migracji w miastach w latach 1991 i 1999. Wyjaśniając, podaj dwie przyczyny tych zmian.

.....

.....

.....

.....

.....

### **Zadanie 27. (4 pkt)**

W Azji Południowo-Wschodniej, Południowej także w Afryce oraz Ameryce Południowej obserwuje się od połowy XX wieku gwałtowny przyrost liczby ludności w miastach. Zjawisko to jest określane mianem eksplozji miast. Sformułuj trzy problemy związane z tym zjawiskiem oraz oceń i uzasadnij możliwości ich rozwiązania.

Problemy .....

.....

.....

.....

.....

Ocena i uzasadnienie .....

.....

.....

.....

### **Zadanie 28. (4 pkt)**

Na podstawie zamieszczonego tekstu, podaj dwie pozytywne i dwie negatywne zmiany w Łódzkim Okręgu Przemysłowym.

W strukturze gałęziowej Łódzkiego Okręgu Przemysłowego przez dziesiątki lat dominował przemysł włókienniczy. W latach dziewięćdziesiątych XX wieku nastąpił drastyczny spadek znaczenia artykułów produkowanych przez ten przemysł i obniżenie sprzedaży tkanin prawie o 80%. Ponadto Polska utraciła tradycyjne rynki w krajach byłego ZSRR, a na krajowy rynek napływały artykuły włókiennicze, importowane głównie z Azji Południowo-Wschodniej. Zmniejszyła się również ilość wytwarzanych wyrobów, np.: przemysłu chemicznego, maszynowego lekkiego i spożywczego. Zamknięto większość zakładów, w tym znane w całym kraju „kolosy” włókiennicze zatrudniające po kilka tysięcy osób.

Obecnie w strukturze zatrudnienia Łódzkiego Okręgu Przemysłowego dominują usługi (ponad 50 % zatrudnionych). Natomiast w przemyśle pracuje około 30 % zatrudnionych. Dlatego też można powiedzieć, że aglomeracja łódzka przestała być rejonem koncentracji przemysłu - okręgiem przemysłowym, choć rozwija się przemysł spożywczy, materiałów budowlanych, odzieżowy, elektroniczny i chemiczny.

Aby zachęcić inwestorów do działań na terenie Łódzkiego Okręgu Przemysłowego i przerwać regres gospodarczy na tym terenie, w 1997 roku utworzono Łódzką Strefę Ekonomiczną. Jednak w ciągu dwóch lat jej istnienia nie udało się przyciągnąć do Łodzi zbyt dużego kapitału, o czym świadczy m.in. powstanie tylko około 1 tys. nowych miejsc pracy. Szanse na ożywienie gospodarcze w tym okręgu wiąże się również z możliwością wykorzystania terenów i obiektów poprzemysłowych poprzez lokowanie w nich różnorodnych zakładów usługowych, szkół oraz banków.

Źródło: Opracowano na podstawie: Kop J., i in., *Geografia*, PWN, Warszawa, 2003.

Zmiany pozytywne .....

.....

.....

Zmiany negatywne .....

.....

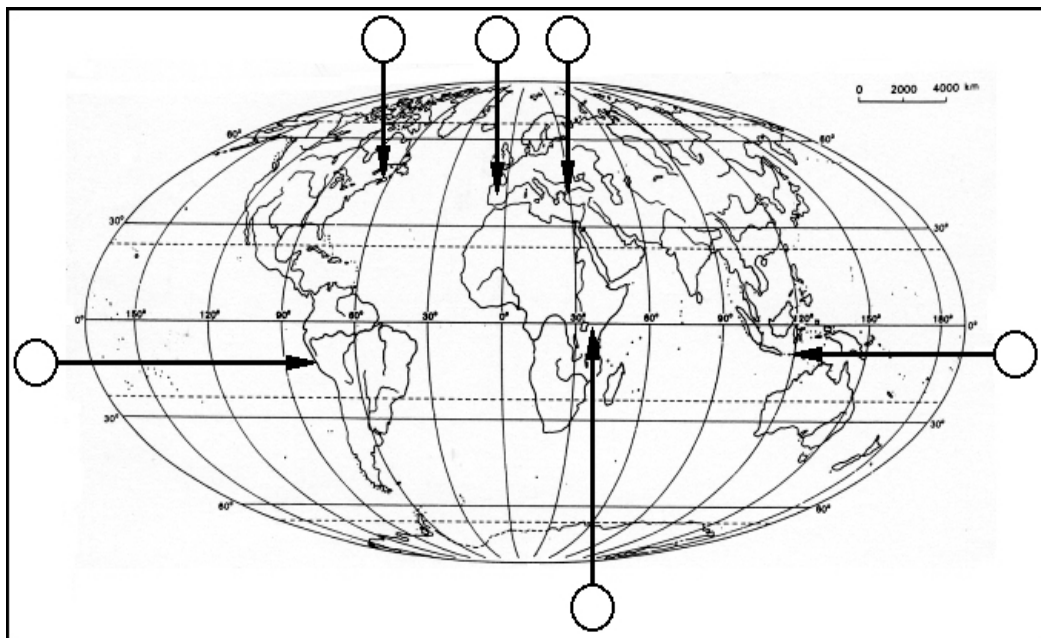
.....

### Zadanie 29. (3 pkt)

Wpisz w wyznaczone miejsca na mapie konturowej świata litery od A do F, którym przyporządkowano wybrane zamachy terrorystyczne na przełomie XX i XXI wieku.

*Wybrane zamachy terrorystyczne:*

- A. marzec 2004 roku - na pociąg podmiejski w Madrycie, którym jechali mieszkańcy pobliskich miejscowości do pracy,*
- B. wrzesień 2001 roku - na wieżowce World Trade Center w Nowym Jorku,*
- C. sierpień 1998 roku - na budynek ambasady USA w Nairobi,*
- D. październik 2002 roku - na klub nocny w kurorcie turystycznym Bali,*
- E. listopad 2003 roku - na synagogi i konsulat brytyjski w Stambule,*
- F. marzec 2002 roku - wybuch samochodów pułapek przed budynkiem ambasady USA w Limie.*



Opracowano na podstawie różnych źródeł.

**Zadanie 30. (3 pkt)**

Podanym datom przyporządkuj wydarzenia związane z procesem integracji Polski z Unią Europejską.

Odpowiedź zapisz w tabeli według podanego wzoru.

- I. 1992                      A. Złożenie przez Polskę wniosku o członkostwo w Unii Europejskiej.
- II. 1994                     B. Rozpoczęcie przez Komisję Europejską rozmów akcesyjnych z Polską.
- III. 2003                    C. Poszerzenie Unii Europejskiej o Polskę i dziewięć innych państw oraz rozpoczęcie okresów przejściowych.
- IV. 1998                    D. Podpisanie w Maastricht traktatu o Unii Europejskiej.
- V. 2004                     E. Referendum i ratyfikacja Traktatu Akcesyjnego.

<i>I</i>	II	III	IV	V
<i>D</i>				

**Zadanie 31. (3 pkt)**

Podaj po trzy przykłady wykorzystania przez nasz kraj środków finansowych, otrzymywanych z Unii Europejskiej w ramach programów PHARE i SAPARD.

PHARE

1)

.....  
.....

2)

.....  
.....

3)

.....  
.....

SAPARD

1)

.....  
.....

2)

.....  
.....

3)

.....  
.....